



# Raasepori

Fjärdsjär, ranta-asemakaava-alueen arkeologinen inventointi

4.8.2018



**Museovirasto**

ARKEOLOGISET KENTTÄPALVELUT

**Vesa Laulumaa**

## Tiivistelmä

Raaseporin saaristossa olevalle Fjärdsjärin saarelle on suunnitteilla ranta-asemakaava, suunnitelma koskee koko 4 hehtaarin kokoista saarta. Osana kaavasuunnittelua saarella tehtiin arkeologinen inventointi 4.8.2018. Inventoinnin teki tutkija Vesa Laulumaa Museoviraston Arkeologisista kenttäpalveluista. Pieni saari on noussut maankohoamisen seurauksena merestä noin 500 eaa. Karu saari ei ole houkuttanut esihistoriallista asutusta, sillä mitään muinaisjäännöksiin viittaavaa ei inventoinnissa havaittu, myöskään merkkejä saarella mahdollisesti sijainneista merimerkeistä tai historiallisista tilapäisasumuksista ei löytynyt.

# Sisällys

Arkistotiedot

1. Johdanto	1
2. Inventointialue ja sen tutkimushistoria	1
3. Inventoinnin kulku ja tulokset	5
Lähteet	7

Kannen kuva: Fjärdskär, kuvauskohterin kuva idästä.

## Arkistotiedot

Tutkimus:	Raasepori. Fjärdsjär, ranta-asemakaava-alueen arkeologinen inventointi
Tutkimuksen suorittajat:	Tutkija Vesa Laulumaa
Tutkimuslaitos:	Museovirasto, Arkeologiset kenttäpalvelut
Tutkimuksen tilaaja:	Oy Arkkitehtisuunnittelu Arkitekturum Ab, Freesenkatu 3 A 6, 00100 Helsinki
Tutkimusalueen laajuus:	Noin 4 hehtaaria
Kenttätyöaika:	4.8.2018
Löydöt:	-
Koordinaatit:	Saaren keskipiste P: 6643384, I: 309905

Alkuperäinen tutkimusraportti on Museoviraston arkistossa, Sturenkatu 2a, 00100 Helsinki. Kopio on toimitettu työn tilaajalle.

## 1. Johdanto

Raaseporin Fjärdskärille suunnitellaan ranta-asemakaavaa. Hankkeen osallistumis ja arviointisuunnitelmaan koskevassa lausunnossa (26.6.2018, MV/180/05.02.00/2018) Museovirasto suositteli, että alueella tehdään arkeologinen inventointi osana kaavasuunnittelua. Kaavasuunnittelijana toimiva Arkiteturum Oy päätyi tilaamaan arkeologisen inventoinnin Museoviraston Arkeologisilta kenttäpalveluilta. Tutkija Vesa Laulumaa suoritti inventoinnin maastotyöt 4.8.2018.

## 2. Inventointialue ja sen tutkimushistoria

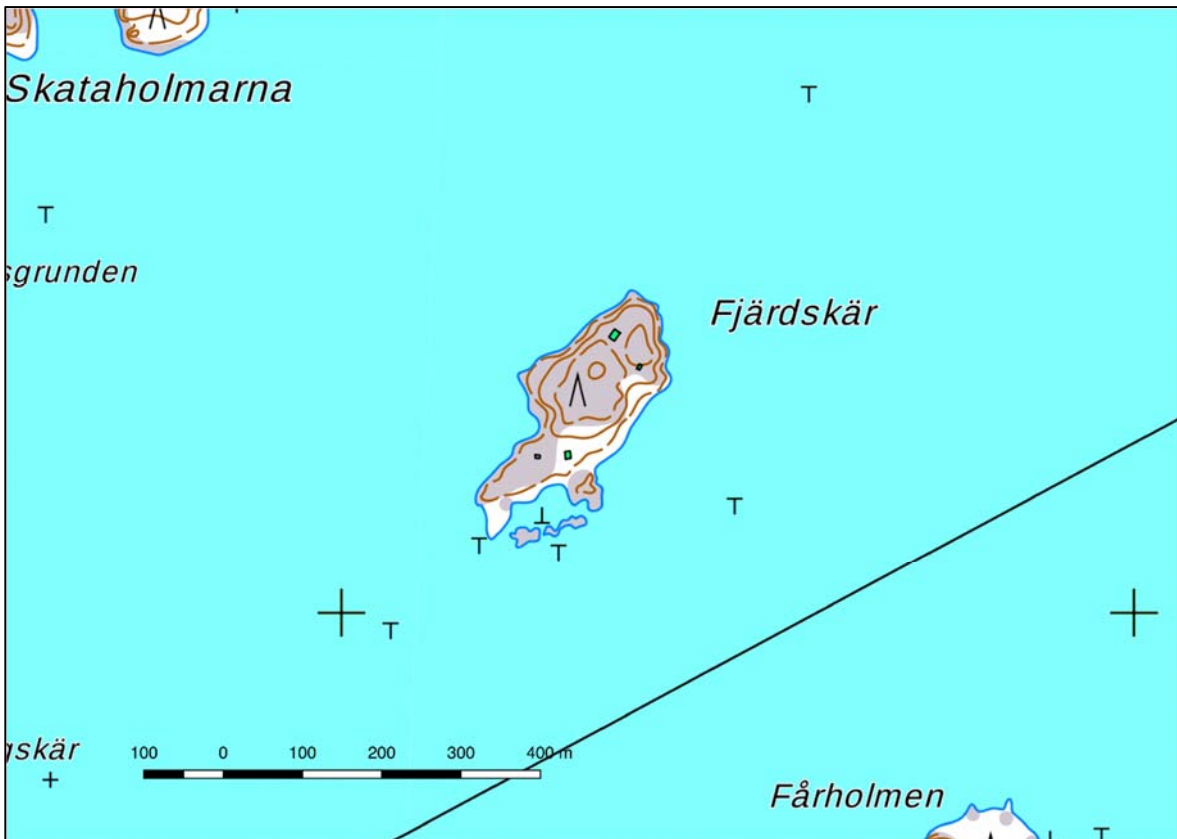
Fjärdskär sijaitsee Raaseporin saaristossa, noin 18 kilometriä Tammisaaresta kaakkoon. Fjärdskär on kooltaan noin 4 hehtaaria ja suunnittelualue kattaa koko saaren. Saarella oli inventointiajankohtana neljä kunnostettua mökkiä, jotka on rakennettu alun perin 1970-luvulla ja muutamia pienempiä rakennuksia. Saaren eteläosan rantoja on muokattu ja saarelle on kunnostettu hiekoitettuja polkuja.



Kuva 1. Fjärdskärin sijainti

Fjärdskärin rannat ovat pääosin kalliiset, paikoitellen melko jyrkät. Eteläosa on matalampaa aluetta. Saari on kalliainen ja kivinen, metsätyyppi on kuivahko kangasmetsä. Puusto on siis pääosin mäntyä. Saaren korkein kohta ylittää noin 10 m merenpinnan yläpuolelle, suurin osa saaresta on alle 5 m mpy.





Kuva 2. Fjärdskär peruskartalla.

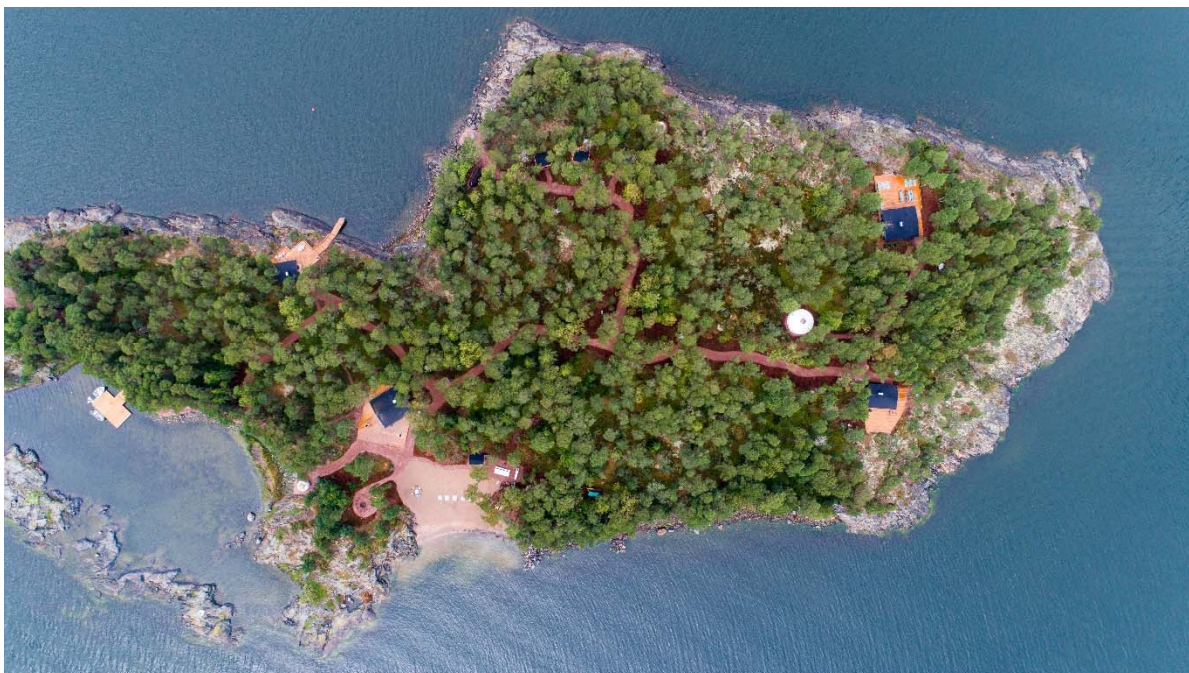


Kuva 3. Saaren veneranta ja muokattua rantaviivaa. Kuva pohjoisesta.





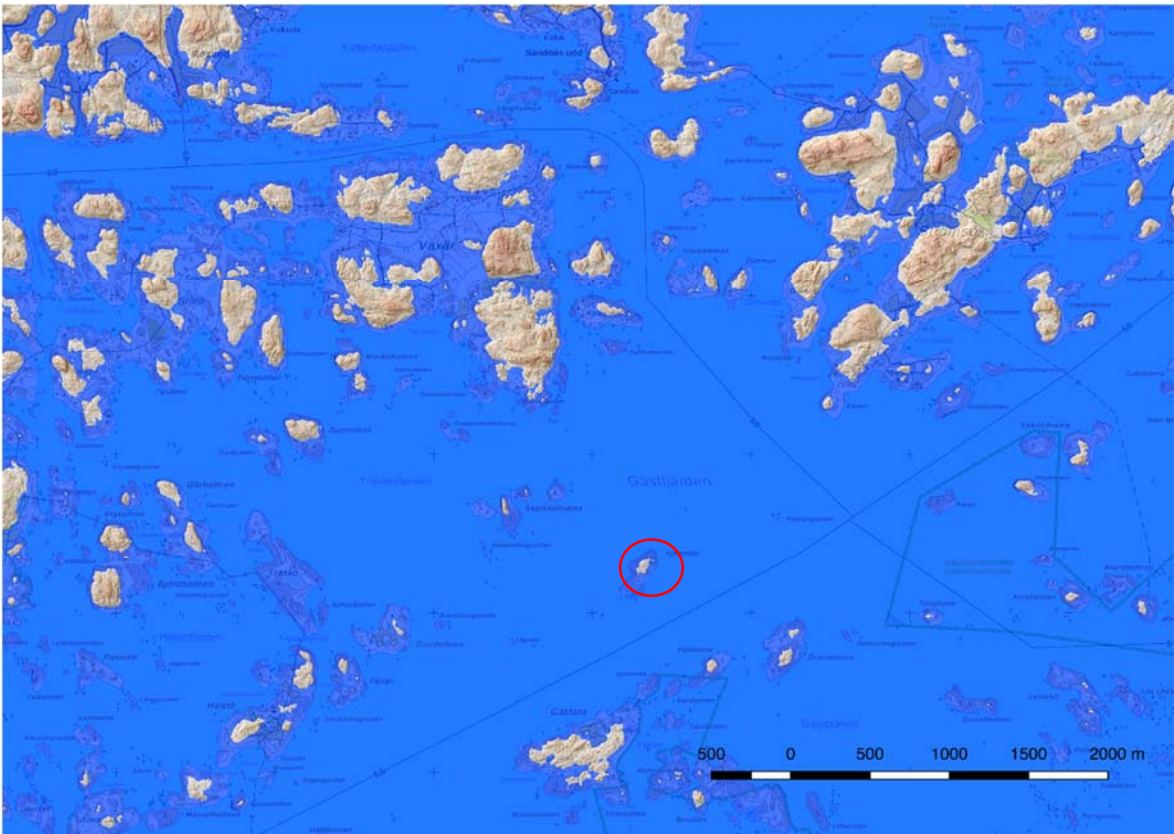
*Kuva 4. Saaren keskiosaa.*



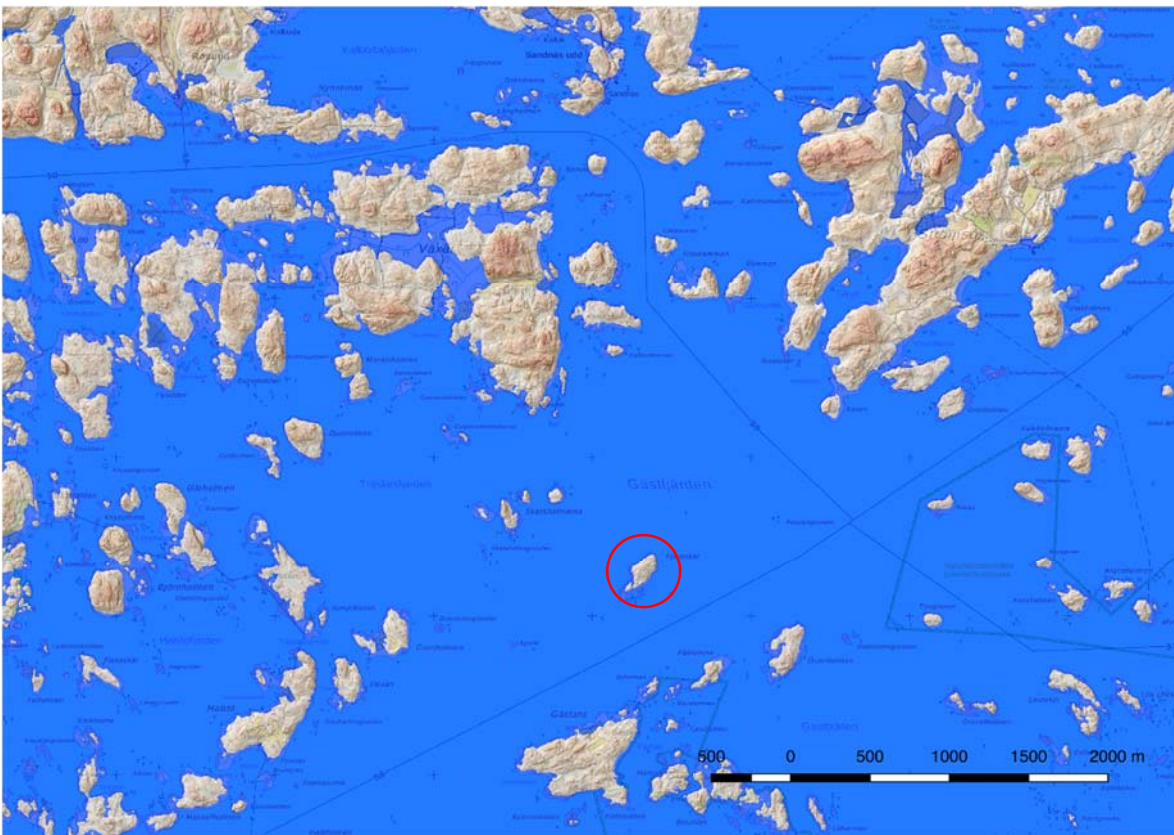
*Kuva 5. Saari kuvattuna ylhäältä idästä. Saaren pohjoisosassa on jyrkkiä kalliota, eteläosa on matalampaa. Venesatama on kallioiden suojaamassa lahdelmassa. Kuvauskopterin kuva.*

Fjärdskärin historia alkaa noin 500 ennen ajanlaskua, kun se jääkauden jälkeisen maankohoamisen myötä nousi Itämerestä. Kallioluoto alkoi vuosisatojen kuluessa muotoutua saareksi, noin 500 jälkeen ajanlaskun alun merenpinta oli enää noin 3 metriä korkeammalla kuin nykyisin.





Kuva 6. Fjärdskär kohosi merestä noin 500 eaa. Rantavaihe hahmotettu 8 metrin korkeuskäyrän mukaan.



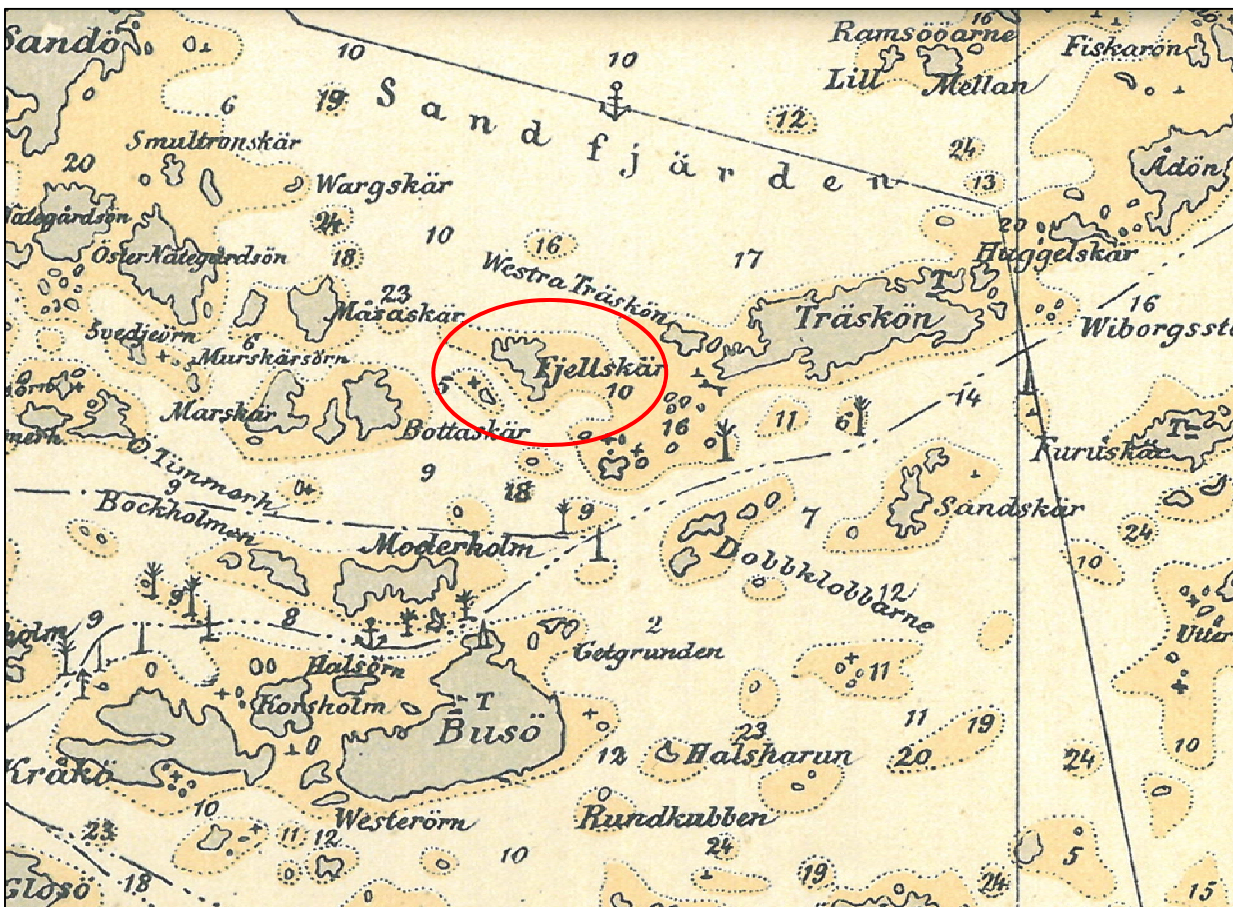
Kuva 7. Fjärdskär noin 500 jälkeen ajanlaskun alun. Rantavaihe hahmotettu 3 metrin korkeuskäyrän mukaan.



Fjärdsjärillä ei ole aiemmin tehty arkeologisia tutkimuksia. Saari kuuluu kuitenkin saaristoon, jolla on tehty arkeologista inventointia ainakin pariin otteeseen. Henrik Jansson inventoi vuonna 1998 Tammisaaren etelä- ja itäosien saaristoa osayleiskaavaa varten. Vuosina 2002–2004 Henrik Jansson ja Jaakko Latikka inventoivat Länsi- ja Keski-Uudenmaan saaristoa ja rannikkoalueita Merellinen perintömme –hankkeeseen liittyen. Näissä inventoinneissa ei ole kuitenkaan mainintaa Fjärdsjärillä käynnistä.

### 3. Inventoinnin kulku ja tulokset

Inventoinnin esivalmisteluissa käytiin läpi aiemmat tutkimusraportit, historiallisen ajan karttamateriaalia (mm. meri- ja purjehduskarttoja, Senaatin kartastoa ja 1800-luvun pitäjänkartasto), ja muinaisjäännösrekisterin tiedot.



Kuva 8. 1800-luvun lopun saaristokartastoon Fjärskär on merkitty nimellä Fjellskär. (Suomenlahden saaristokartasto. Atlas över Finska Vikens skärgård 1880, s. 142)

Esihistorian osalta tärkein lähdeaineisto oli Museoviraston raporttitietokanta ja muinaisjäännösrekisteri. Inventointialueen potentiaalia esihistorian kannalta selvitetiin myös rantavaiheita rekonstruoida. Rantavaiheiden kartat tehtiin QGIS-Desktop-ohjelmalla Maanmittauslaitoksen avoimien aineistojen tiedostopalvelusta ladatun 2 metrin korkeusmallin pohjalta. Maanmittauslaitokselta saatavissa olevaa ilmalaserkeilausaineistosta tehtyä vinovalovarjostetta, kuten myös Paikkatietoikkuna-verkkopalvelussa olevaa vinovalovarjostetta, käytettiin inventointia suunniteltaessa. Vinovalovarjosteista etsittiin ilmiöitä, jotka mahdollisesti olisivat ihmisen tekemiä rakenteita..

Pinta-alaltaan pieni saari oli mahdollista käydä inventoinnissa tarkkaan läpi havainnoimalla. Muinaisjäännöksiä tai muita kulttuuriperintökohteita ei löytynyt. Tavoitteena oli erityisesti löytää merkkejä historiallisen ajan merimerkeistä tai tilapäisistä pyyntiasumuksista (ns. tomtning), mutta niistä ei havaittu jälkiä.

Helsingissä 16.8.2018

Vesa Laulumaa

## Lähteet

### Painetut lähteet

Suomenlahden saaristokartasto. Atlas över Finska Vikens skärgård 1880. Uusintapainos K.G. Ekebomim merikartoista Viipurista Hankoon. Toimittaneet Jan Strang, Erkki-Sakari Harju ja Seppo Laurell. Genimap. Porvoo 2006.

### Arkistolähteet

Jansson, Henrik 1998: Delinventering av Ekenäs södra skärgård och inventerin av Ekenäs östra skärgård. Museiverket. Museoviraston arkisto.

Jansson, Henrik ja Latikka, Jaakko 2003: Länsi- ja Keski-Uudenmaan saaristo ja rannikkoalueet. Tammisaari, Hanko, Inkoo, Siuntio, Kirkkonummi, Espoo, Helsinki. Inventointi 2002-2003 Merellinen perintömme – hanke. Museoviraston arkisto.

### Internet-lähteet

Arkistolaitoksen digitaaliarkisto, <http://digi.narc.fi>

Maanmittauslaitos. Avoimien aineistojen tiedostopalvelu. <http://www.maanmittauslaitos.fi/avoindata>

Paikkatietoikkuna, <http://www.paikkatietoikkuna.fi>